



Natagriwal, 2015 – www.natagriwal.be

Suivi scientifique des bandes aménagées pour la conservation de la flore messicole.

Bilan de la saison 2015, par Julien Piqueray – cellule d'appui scientifique

Taux de réussite

Pour cette année 2015, 38 bandes ont été visitées, appartenant à 21 agriculteurs. 32 bandes ont fait l'objet d'un inventaire de la flore. Les 6 restantes étaient soit incorrectement implantées (3 bandes, dont une n'a probablement pas été engagée par l'agriculteur) et doivent donc être considérées comme des échecs par rapport à l'objectifs, soit en herbe cette année (3 bandes), l'évaluation de leur réussite est donc sans objet. Le nombre final d'inventaires floristique est de 28, car les bandes en bordure du même champ ont fait l'objet d'un inventaire groupé.

Sur les 28 inventaires, 148 espèces ont été notées, dont 22 espèces patrimoniales, éligible à la mesure de conservation. La richesse des bandes varie de 7 à 42 espèces. Seules 3 bandes n'abritaient aucune espèce patrimoniale. L'une d'entre elle devrait déjà changer d'objectif (->bande faune) cette année, en laissant les céréales sur pied. Les autres bandes abritaient 1 à 5 de ces espèces (figure 1).

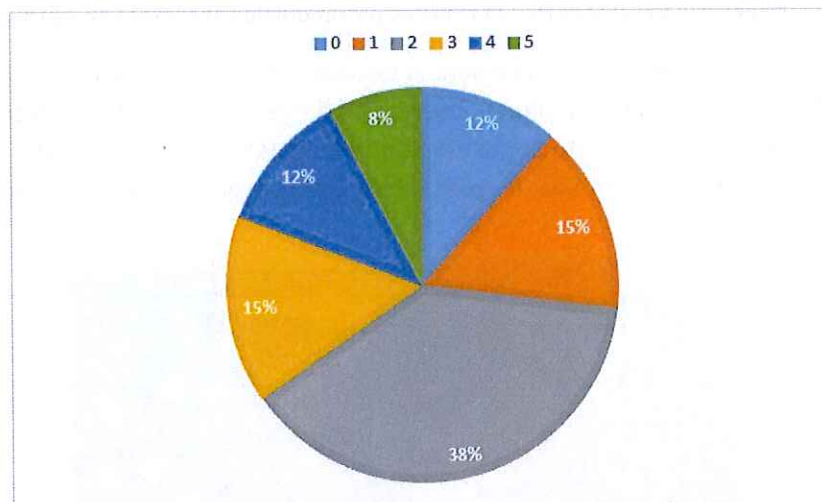


Figure 1 : Répartition de la richesse des bandes en espèces patrimoniales

Si l'on considère une bande comme réussie dès qu'elle abrite une espèce patrimoniale, on peut donc considérer que 29 bandes sont réussies, sur les 35 pouvant faire l'objet d'une évaluation, soit un taux de réussite de 83%.

Espèces patrimoniales présentes

Comme les années précédentes, c'est le bleuet qui a été observé le plus souvent (13 observations). Les bromes messicoles, notamment le brome épais, ont aussi été noté sur un nombre important de bande (Figure 2). Cela est dû à l'effort particulier qui a été mené en Gaume pour la conservation de cette espèce Natura 2000. De manière générale, les espèces ont été retrouvées dans les bandes qui avaient été visitées précédemment.

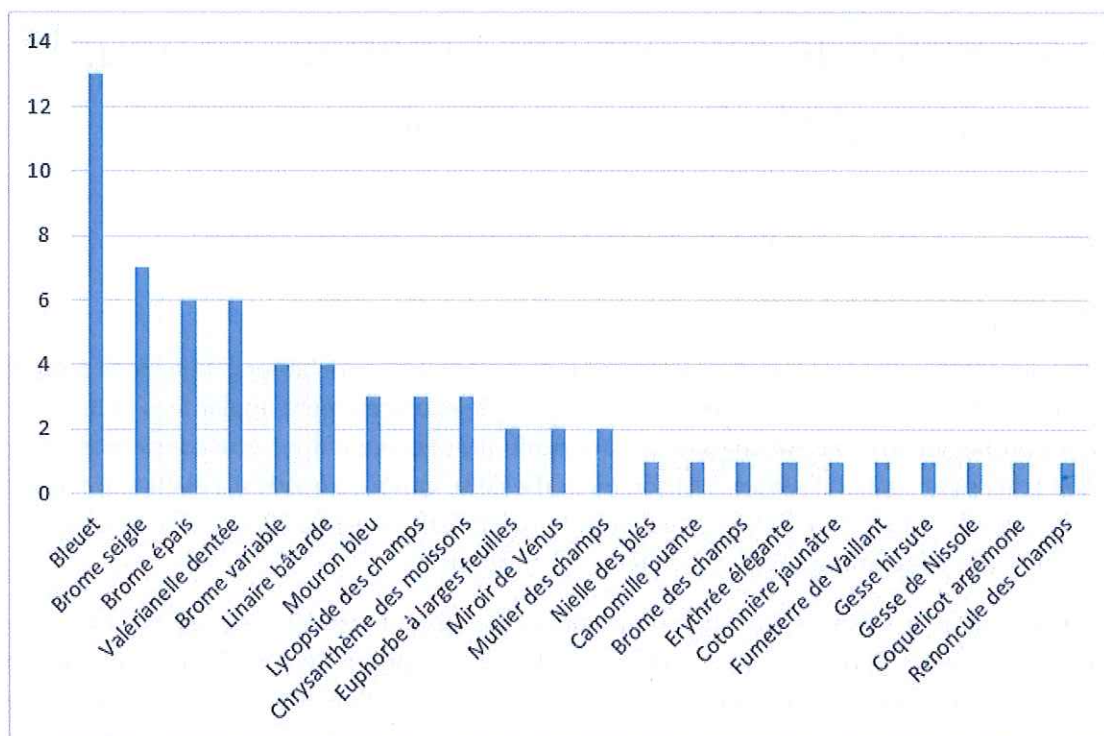
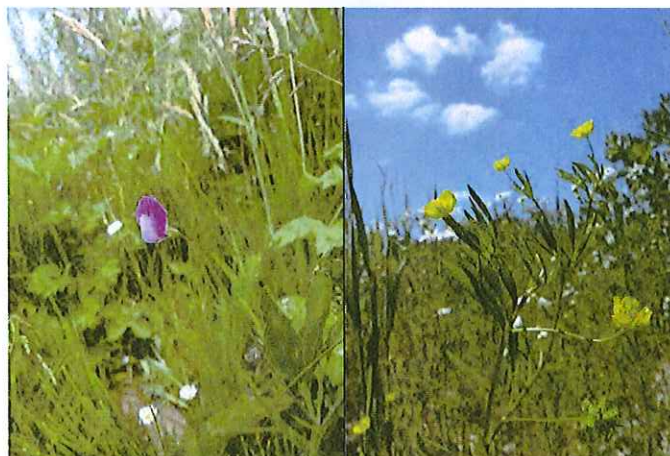


Figure 2 : Occurrence des 22 espèces patrimoniales observées en 2015

Les nouveautés marquantes de cette année sont la découverte de la gesse hirsute dans une bande à Marbais, engagée au départ en raison d'une observation de gesse de Nissole, confirmée par cet inventaire 2015. Par ailleurs, une forte population de renoncule des champs (50-100 individus) a été observée dans une bande à Cerfontaine, en présence d'autres espèces (camomille puante et valérianelle dentée).

Gesse hirsute



Renoncule des champs

Conclusions

Les bandes aménagées continuent à démontrer leur efficacité. Du point de vue agronomique, le respect quasi généralisé du cahier de charge montre que la méthode gestion est facilement assimilée par les agriculteurs. Du point de vue biologique, le nombre d'espèce « couverte » et le fait qu'elles soient observées d'année en année montre l'adéquation de la gestion. Le ciblage permet en outre d'avoir assez peu de bandes n'abritant pas d'espèces patrimoniales.